

NEXT BASE

iN-CAR CAM™

Käyttöohje

sis. Driving Recorder
Ohjelmiston Asennusohjeen



402G | Professional
High Definition Car DVR with GPS

SISÄLTÖ

VAROTOIMENPITEET	04
TUOTTEEN KÄYTTÖÖN LIITTYVIÄ VAROTOIMIA	04
TUOTTEEN TEKNISET TIEDOT	05
PAKKAUKSEN SISÄLTÖ	06
TUOTTEEN OMINAISUUDET	06
OSAT JA OHJAIMET	07
AJONEUVOSSA ASENNUS	09
VIDEOTILA	11
KUVATILA	12
TOISTOTILA	
VIDEOTOISTO	13
KUVATOISTO	14
VALIKOT JA ASETUKSET	
VIDEOTILA	15
KUVATILA	17
TOISTOTILA	17
ASETUSVALIKKO	18
PC-LIITÄNTÄ	
MASSAMUISTI	19
PC-KAMERA	19
MAC-LIITÄNTÄ	
MASSAMUISTI	19
VIDEO- JA ÄÄNIULOSTULO	
TERÄVÄPIIRTOULOSTULO	20
TAVALLISEN TARKKUUDEN ULOSTULO	20
WINDOWS-AJOTALLENNIN	21
JÄRJESTELMÄVAATIMUKSET	21
ASENNUS	22
DRIVING RECORDER PLAYER-AJOTALLENTIMEN KÄYTTÖ	26
OMINAISUUDET JA HALLINTAPAINIKKEET	27
MAC-AJOTALLENNIN	29
JÄRJESTELMÄVAATIMUKSET	29
ASENNUS	30
DRIVING RECORDER PLAYER-AJOTALLENTIMEN KÄYTTÖ	32
OMINAISUUDET JA HALLINTAPAINIKKEET	33
VIANETSINTÄ	35

VAROTOIMENPITEET

Lue tämä käyttöohje huolellisesti ennen kuin käytät laitetta ja säilytä se myöhempää käyttöä varten. Siitä on sinulle hyötyä, mikäli laitteessa ilmenee toiminnallisia ongelmia.

VAROITUS: Älä altista tätä tuotetta sateelle, kosteudelle tai vedelle missään olosuhteissa, sillä se saattaa aiheuttaa sähköiskun tai tulipalon vaaran.

HUOMAUTUS: Sähköiskun vaaran takia laitetta ei saa huoltaa muutoin kuin käyttöohjeessa kuvatulla tavalla. Vain pätevä asentaja voi huoltaa laitteen.
Vie laite pätevän huoltajan korjattavaksi, jos:
Laitte on altistettu sateelle tai vedelle.
Laitte ei toimi normaalilla tavalla.
Laitteen toiminta on muuttunut huomattavalla tavalla.

LCD: Nestekidenäyttö (LCD) on monikerroksinen monimutkainen komponentti, joka sisältää 230 400 kuvapistettä. Kuvapistheet voivat kuitenkin vioittua normaalin käyttöiän aikana. 1 kuvapiste= 0,0004 %:in vikatiheys, yhtä kuvapistevikaa käyttövuotta kohti pidetään normaalina, eikä se anna aiheutta huoleen.

WEEE: **Sähkölaite- ja elektroniikkaromun ja/tai paristojen hävittäminen kotitalouksissa Euroopan unionin alueella.**



Tämä tuotteessa tai sen pakkauksessa oleva merkintä osoittaa, että tuotetta ei saa hävittää kotitalousjätteen mukana. Sinun täytyy hävittää laiteromu ja/tai akku toimittamalla se elektroniikkalaiteromun ja/tai paristojen kierrätyspisteeseen. Lisätietoja saat paikallisilta viranomaisilta.

ÄLÄ YRITÄ HUOLTAA LAITETTA ITSE!

TUOTTEEN KÄYTTÖÖN LIITTYVIÄ VAROTOIMIA

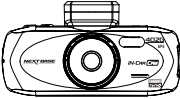






1. Varmista, ettei tuulilasissa ole likaa tai rasvaa ennen kuin kiinnität siihen asennustelineen.
2. Älä peitä näkyvyyttä eteenpäin tiehen tai estä turvatyynyjen toimintaa onnettomuustilanteessa.
3. Kun laitetta ei käytetä, irrota autoadapteri sekä ajoneuvon 12/24 V DC -liitännästä että itse laitteesta.
4. Puhdista laite vain pehmeällä ja kuivalla liinalla. Jos lika on pinttynyt, kostuta liina jollakin neutraalilla pesuaineella, joka on laimennettu 5–6 osaan vettä.
Huomioi, että alkoholi, tinneri, bentseeni jne. voivat vahingoittaa maalia tai pinnoitteita.
5. Vältä koskemasta linssiin, sillä se saattaa vahingoittaa.
6. Puhdista objektiivin lasi tarvittaessa varovasti pehmeällä liinalla, joka on kostutettu silmälasien puhdistusnesteeseen.
7. Digitaalisella videotallentimella otetut videotallenteet on tarkoitettu vain henkilökohtaiseen käyttöön.
8. Tallenteiden julkaisemiseen Youtubessa, Internetissä tai muulla tavoin sovelletaan tietosuojalakea, jonka vaatimuksia on noudatettava.
Jos digitaalista videotallenninta käytetään kaupallisessa ympäristössä, kuten esimerkiksi kuorma-autossa, sovelletaan tietosuojalain lisäksi myös CCTV-asetusta. Tähän sisältyvät merkintä, joka ilmaisee CCTV-käytön olevan meneillään, äänitallennuksen poistaminen ja ilmoitus tietoja hallinnoiville viranomaisille.
9. Videon toisto laitteessa, joka on kuljettajan näkyvässä, on kiellettyä tai rajoitettua joissakin maissa tai osavaltioissa. Noudata näitä lakeja.
10. Älä säädä laitetta ajon aikana, koska se häiritsee ajamistasi.

TUOTTEEN TEKNISET TIEDOT

Mallin Numero / Nimi	NBDVR402G / NEXTBASE iN-CAR CAM 402G PROFESSIONAL
Tehontarve	5V / 600mA
Virtalähde	12–24 V DC autovirtajohto (vakiovaruste) Sulakkeen tyyppi: 20 mm lasinen nopea 2 A Ulostulo: 5 V DC
Anturin Resoluutio	3M kuvapistettä (3,000,000 kuvapistettä)
Objektiivin Tyyppi/Kulma/Aukko	6G / 140° / F1.6
Tallennuksen Resoluutio (maks.)	1920 x 1080 @ 30fps, 2.0Mt/s
Näytön Koko	2.7"
Näytön Resoluutio	960 (L) x 240 (K) kuvapistettä x RGB
Kuvasuhde	16:9
Kortinlukija	MicroSD-muistikortti, Luokka 6–10, <= 32Gt
SD-muistikortti (suositeltu tyyppi)	8–32 Gt, luokka 10 (30 Mt/s) merkkituote (lisävaruste)
SD-muistikortin tallennuskapasiteetti (oletusasetuksilla)	8GB Micro SD-muistikortti = 60 minuuttia tallenteita 16GB Micro SD-muistikortti = 120 minuuttia tallenteita 32GB Micro SD-muistikortti = 240 minuuttia tallenteita
Tallennusmuoto	MOV
Videolähtö	Teräväpiirto: Tyypin C liitäntä (video/ääni) Vakioterävyys: 3,5 mm liitin (video/ääni)
Sisäinen Akku	Litiumioniakku 3,7 V/200 mAh (n. 6 min tallennusaikaa) Akku on suunniteltu sallimaan "Auto Power Off"-toiminto, mikäli ajoneuvon virta katkeaa. Sitä ei ole tarkoitettu vaihtoehtoiseksi virtalähteeksi korvaamaan vakiovarusteena olevaa autoadapteria. Akku latautuu vain, kun iN-CAR CAM on yhdistetty virtalähteeseen ja kytketty päälle.
Laitteen Koko	107 x 61.5 x 37.5mm
Laitteen Paino	100g

PAKKAUKSEN SISÄLTÖ

Tarkista iN-CAR CAM-tuotteen sisältö.

<p>iN-CAR CAM</p> 	<p>Asennusteline</p> 	<p>Autovirtajohto</p> 	<p>USB-johto</p> 
<p>HD-johto</p> 	<p>Käyttöoppaat & Ohjelmistolevyke</p> 	<p>Pika-aloitusopas</p> 	

Tuotteen ulkoasu saattaa poiketa hieman edellä esitetyistä.

TUOTTEEN OMINAISUUDET

Kiitos NEXTBASE iN-CAR CAM -laitteen ostamisesta. Tässä osiossa esitellään joitakin laitteen ominaisuuksista.

2,7” 16:9 LCD-värinäyttö

Iso näyttö helpottaa käyttämistä ja videoiden ja kuvien katsomista.

3,0 M PIXEL CMOS-anturi

Mahdollistaa korkealaatuisen tallennuksen jopa Full HD -resoluutiolla 1920 x 1080p.

GPS-loggeri

GPS-koordinaatit, päivämäärä ja aika tallennetaan, ja matkaa voidaan sitten tarkastella kartalla Windows/Mac-toisto-ohjelmiston avulla.

G-anturi/tiedostosuoja

Mikäli tapahtuu törmäys, laite ”suojaa” tallennuksen automaattisesti estäen tiedoston päälle kirjoittamisen. Yksittäiset tiedostot voidaan myös ”suojata”, kun niitä katsotaan toistotilassa.

Valokuvauskamera

Voit ottaa valokuvia käyttäen eri valintoja/asetuksia.

Automaattinen käynnistys-/pysäytystekniikka

iN-CAR CAM-ajotallennin tunnistaa tupakansytyttimestä tulevan virran, kun ajoneuvon sytytys on käännetty päälle, ja se käynnistää tallennuksen automaattisesti.

Kun sytytys on käännetty pois päältä, iN-CAR CAM suorittaa automaattisen sammutusprosessin.

Sisäänrakennettu mikrofoni ja kaiutin

Tallenna ääni täydentämään videotallenteita.

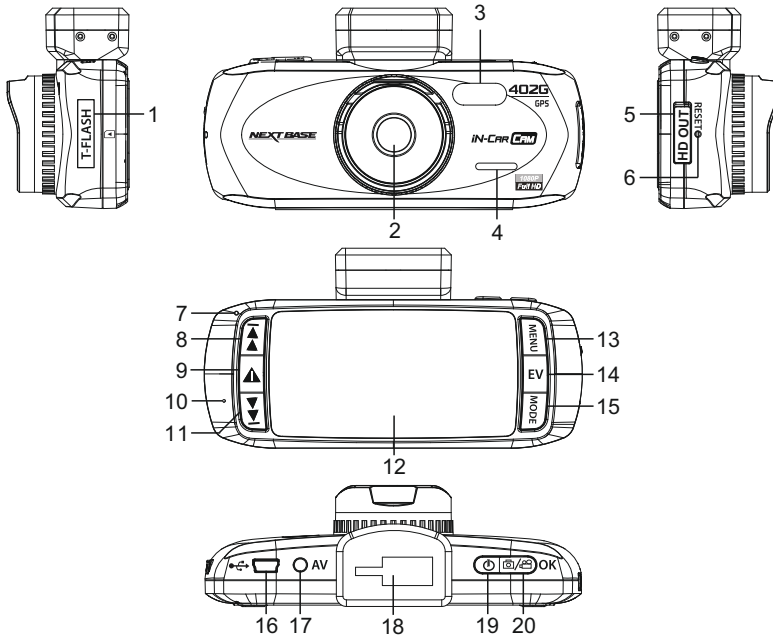
Teräväpiirtoulostulo

Voit katsoa tiedostoja suoraan laitteesta yhdistämällä mukana toimitetun HD-kaapelin ulkoiseen näyttöön.

Windows on rekisteröity tavaramerkki, jonka omistaa Microsoft Corporation Yhdysvalloissa ja muissa maissa. Mac on tavaramerkki, jonka omistaa Apple, Inc.

2012 Google Inc. Kaikki oikeudet pidätetään. Google Maps™ on tavaramerkki, jonka omistaa Google Inc.

OSAT JA OHJAIMET



1. MUISTIKORTIN AUKKO (suojakannen alla)

Aseta MicroSD-muistikortti tähän.

2. OBJEKTIIVI

3. LED-VALOT

Käännä päälle/pois päältä asetusvalikossa.

4. KAIUTIN

5. HD OUT-liitäntä (suojakannen alla)

Käytetään HD-johdon kanssa.

5. NOLLAUS

Painamalla nollaat iN-CAR CAM -laitteen asetukset.

7. LED-MERKKIVALO

Autosovitin yhdistettynä ja iN-CAR CAM kytkettynä päälle:

VIOLETTI = Akku latautuu

PUNAINEN = Akku on ladattu

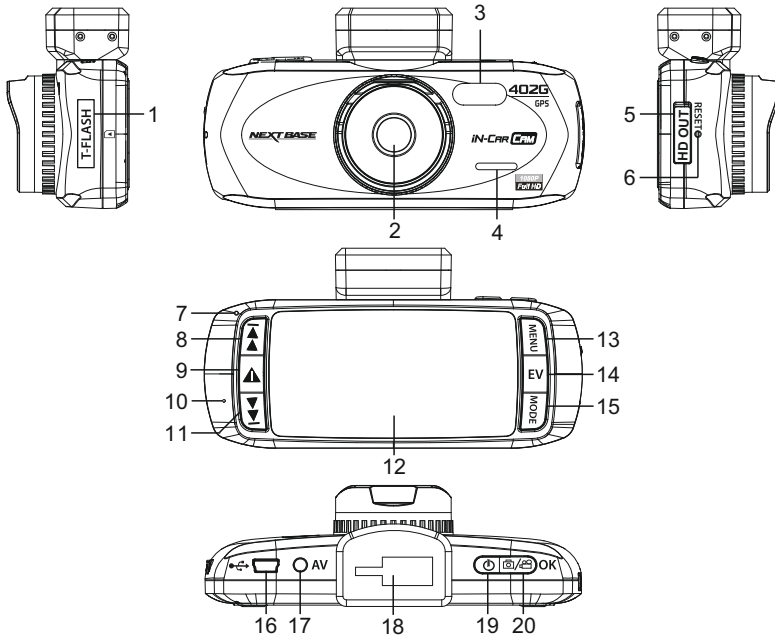
PUNAINEN VILKKUU = Laitte tallentaa

Huomaa:

Akku latautuu vain, kun iN-CAR CAM on yhdistetty virtalähteeseen ja kytketty päälle.

8. YLÖS

Painamalla liikut valikoissa ja siirryt seuraavaan tiedostoon toistotilassa.

OSAT JA OHJAIMET (JATK.)**9. SOS TIEDOSTONSUOJAUS**

"Yhden kosketuksen painike" suojaa tallennuksen hätätilanteessa.

10. MIKROFONI**11. ALAS**

Painamalla liikut valikoissa ja siirryt edelliseen tiedostoon toistotilassa.

12. LCD-NÄYTTÖ**13. VALIKKO**

Painamalla kerran avaat nykyisen tilan valikon. Painamalla kaksi kertaa avaat asetusvalikon.

14. VALOTUS (EV)

Painamalla pääset selaamaan valotusasetuksia.

15. TILA

Valitse painamalla: Video/kuva/toistotilat.

16. MINI USB 2.0 -LIITÄNTÄ

Yhdistä autovirtajohto/USB-johto tähän.

17. AV-LÄHTÖLIITÄNTÄ

Käytetään AV-johdon (lisävaruste) kanssa.

18. KIINNITYSKOHTA

Kiinnitä mukana tuleva tuulilasiteline tähän.

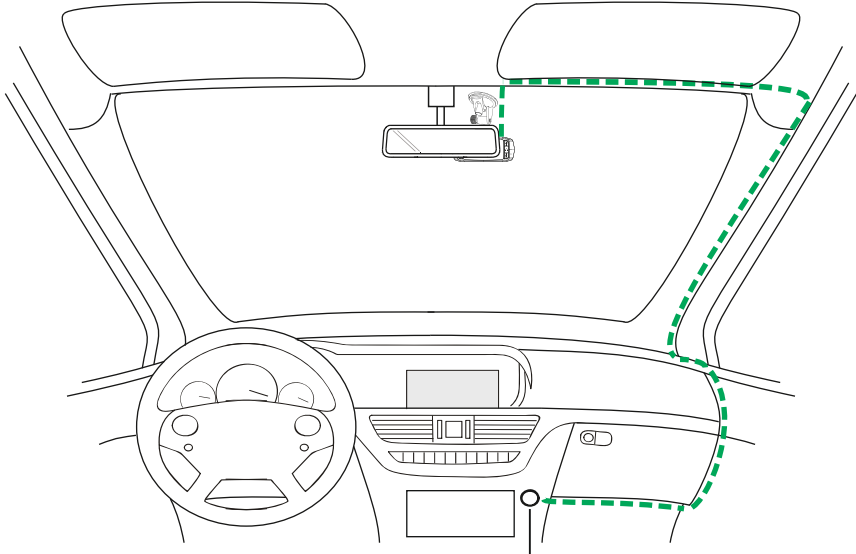
19. VIRTAA

Painamalla kytket iN-CAR CAM -laitteen päälle/pois päältä.

20. KÄYNNISTYS/PYSÄYTYS JA OK

Painamalla käynnistät ja pysäytät tallennuksen tai vahvistat valinnan.

AJONEUVOSSA ASENNUS



Yllä oleva kuva on vain viitteellinen.

12-24V DC 

1. Avaa suojakansi ja aseta sopiva muistikortti iN-CAR CAM-laitteeseen suuntamerkkien suuntaisesti (kultaiset kontaktit osoittavat laitteen takaosaa kohti). Työnnä muistikorttia kunnes se napsahtaa paikoilleen ja sulje suojakansi.
Älä poista tai aseta muistikorttia, kun iN-CAR CAM on kytkettynä päälle. Tämä saattaa vaurioittaa muistikorttia.
Huomaa:
Työnnä muistikortti paikalleen käyttämällä tarvittaessa kolikon (tai vastaavan esineen) reunaa. Kun korttia painetaan sisäänpäin toisen kerran, se tulee ulos.
2. Kiinnitä iN-CAR CAM mukana tulleeseen tuulilasikiinnikkeeseen, ja varmista, että lukituskieli "napsahtaa" paikalleen.
3. Poista imukupin suojakalvo. Valitse sopiva kohta kiinnikkeelle ja puhdista tuulilasi kuivalla ja puhtaalla liinalla, jotta kiinnike kiinnittyisi hyvin lasiin.
Samalla kun pidät imukuppia kiinni lasissa, kiinnitä teline tuulilasiin työntämällä lukitusvipua ylöspäin. Varmista, että iN-CAR CAMERA on asennettu tuulilasinpyyhkijöiden toiminta-alueelle, jotta näkymä pysyisi selvänä myös sateella.
Huomaa:
Valitse alue, jolla ei ole sävytettä.
4. iN-CAR CAM -laitteen kulmaa ja asentoa voi säätää löysäämällä lukituspidikettä ja siirtämällä sitä tarvittaessa, muista kiristää pidike uudelleen.
5. Yhdistä mukana tullut autoadapteri iN-CAR CAM -laitteen mini-USB-liitäntään ja yhdistä autoadapteri sitten ajoneuvon 12–24 V DC -liitäntään. iN-CAR CAM käynnistyy automaattisesti ja aloittaa tallennuksen heti, kun virtaa on saatavissa.
Joissakin ajoneuvoissa tämä tapahtuu liitäntöjen yhdistämisen jälkeen, joissakin ajoneuvoissa laite käynnistyy vasta virta-avaimen kääntämisen jälkeen.

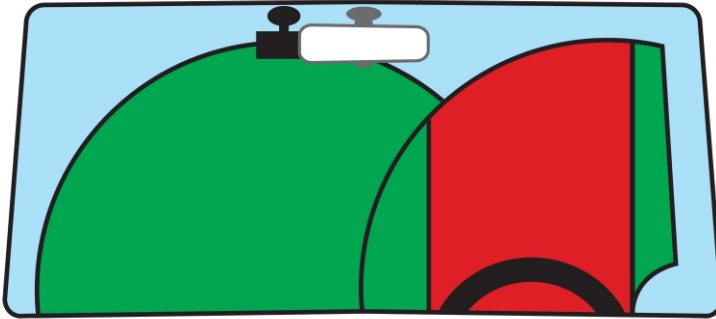
Huomaa:

- ÄLÄ liitä iN-CAR CAM-laitetta suoraan 12 V:n virtalähteeseen, sillä tästä aiheutuu vahinkoja.
- Käytä vain mukana tullutta autosovitinkaapelia 5 V:n tasavirran syöttämiseen iN-CAR CAM-laitteelle.

AJONEUVOSSA ASENNUS (JATK.)

Lue seuraavat ohjeet ja noudata niitä käyttääksesi iN-CAR CAM -laitetta turvallisesti ajoneuvossasi.

Asennusohjeiden mukaan iN-CAR CAM neuvotaan asentamaan siten, että se ei estä kuljettajia näkemästä tietä. On suositeltavaa sijoittaa se matkustajan puolelle, taustapeiliin taakse. Vaikka iN-CAR CAM-ajotallentimen tulee nähdä tuulilasin läpi tuulilasinpyyhkimien toiminta-alueella, tulee iN-CAR CAM asentaa siten, ettei se ole merkittävästi tuulilasinpyyhkimien alueella. Suositeltava sijainti on enintään 40 mm tuulilasinpyyhkimien alueen sisällä.



ÄLÄ asenna iN-CAR CAM-ajotallenninta suoraan kuljettajan eteen, yllä olevassa kuvassa esitetylle punaiselle alueelle.

Asennettaessa iN-CAR CAM-ajotallenninta ajoneuvoon, se tulee aina kiinnittää turvallisesti tuulilasia vasten, ja virtajohto asettaa mahdollisuuksien mukaan verhoilun alle. Varmista, että iN-CAR CAM -laitteen virtajohto ei häiritse ajajan käyttöohjaimia, kuten ohjauspyörää, polkimia tai vaihdetankoa.

Älä asenna iN-CAR CAM-ajotallenninta turvatyynyn toiminta-alueelle tai kohtaan, jossa se estää näkyvän peileihin.

Puhdista tuulilasi kiinnityskohdasta ennen iN-CAR CAM-ajotallentimen kiinnittämistä. Imukuppia kannattaa kostuttaa hieman kiinnityksen varmistamiseksi.

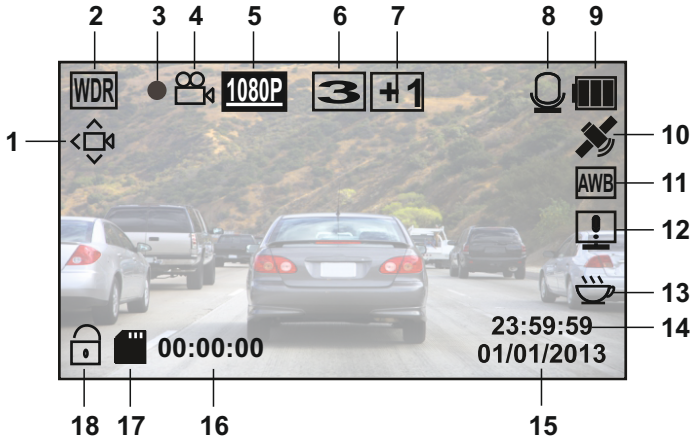
iN-CAR CAM-laitteen käyttö ajon aikana EI ole suositeltavaa. Laitteen automaattinen käynnistys-pysäytys-tekniikka estää ohjainten käytön ajon aikana.

Säädä laitteen asetuksia tai katsele tallenteita ajoneuvon ollessa paikallaan, ei ajon aikana.

Kun iN-CAR CAM-ajotallentimen ensimmäinen ASETUS on suoritettu, aseta näytönsäätäjän asetukseksi 10 sekuntia. Tällöin näyttö tyhjenee automaattisesti pian ajoneuvon käynnistämisen jälkeen EIKÄ näyttö häiritse kuljettajaa millään tavalla.

VIDEOTILA

Alla näkyvässä kuvassa esitetään iN-CAR CAM -laitteen näytössä näkyvät tiedot, kun laite on videotilassa. Jotkin kuvakkeista näkyvät vain, jos vastaava toiminto on valittuna videovalikosta, kuten alempana tällä sivulla selitetään.



1. Liikkeen tunnistus kuvake: Tämä kuvake tulee näkyviin, jos liiketunnistus on käännetty päälle.
2. WDR-kuvake: Näkyy näytössä silloin, kun iN-CAR CAM käyttää WDR-tekniikkaa.
3. Tallennuksen merkivalo: Vilkkuu punaisena tallennuksen ollessa käynnissä.
4. Videotilan kuvake: Ilmaisee iN-CAR CAM -laitteen olevan videotilassa.
5. Resoluutio: Näyttää nykyisen resoluution, joka on valittu videovalikosta.
6. Silmukkatalennus kuvake: Näyttää videovalikossa valitun ”silmukkatalennuksen” ajan.
7. Valotus kuvake: Näyttää videovalikossa valitun nykyisen valotusasetuksen.
8. Mikrofonikuvake: Näytetään näytöllä, kun äänentallennus on käytössä.
9. Akun merkivalo: Näyttää akun varaustason. Pidä autosovitin yhdistettynä käytön aikana.
10. GPS-kuvake: Kuvake vilkkuu, kun iN-CAR CAM etsii satelliitteja. Kun vastaanottosignaali on vakaa, kuvake lakkaa vilkkumasta ja jää näkyviin näyttöön.
11. Valkotasapaino kuvake: Näyttää valkotasapainon asetuksen.
12. Kompassi-/nopeusnäyttökuvake: Esitetään näytöllä, kun toiminto on käännetty päälle.
13. Väsynyt kuljettaja -kuvake: Esitetään näytöllä, kun toiminto on käännetty päälle.
14. Aika: Näyttää nykyisen kellonajan, joka on asetettu asetusvalikosta.
15. Päivämäärä: Näyttää nykyisen päivämäärän, joka on asetettu asetusvalikosta.
16. Tallennusaika: Näyttää nykyisen tallennuksen pituuden.
17. Muistikorttikuvake: Kuvakkeen päällä on punainen risti, jos muistikorttia ei ole asetettu.
18. Suojattu tiedosto -kuvake: Näkyy, kun videotiedosto on suojattu aktiivisella sisäisellä G-anturi tai painamalla SOS-tiedostonsuojaspainiketta.

Videovalikkoon pääsee iN-CAR CAM -laitteen takana olevasta MENU-painikkeesta, käytä UP- ja DOWN-painiketta valikossa liikkumiseen, painamalla OK-painiketta pääset asetusnäyttöön. Valitse haluamasi asetus ja vahvista valinta painamalla OK, poistu videovalikosta painamalla MENU vielä kerran.

iN-CAR CAM -laitteen oletusasetukset mahdollistavat iN-CAR CAM -laitteen käyttämisen ilman minkään asetuksen muuttamista. Suosittelemme kuitenkin tutustumaan näihin asetuksiin, jotta saat tietoa tuotteesta ja sen ominaisuuksista.

Huomaa:

SETUP-valikossa, johon päästään painamalla MENU-painiketta kaksi kertaa, on ”Default Setting” -vaihtoehto, jolla voit tarvittaessa palauttaa iN-CAR CAM -laitteen tehdasasetukset.

KUVATILA

Alla näkyvässä kuvassa esitetään iN-CAR CAM -laitteen näytössä näkyvät tiedot, kun laite on kuvatilassa. Jotkin kuvakkeet näkyvät vain, jos vastaava toiminto on valittu kuvavalikosta, kuten alempana tällä sivulla selitetään.



1. Muistikorttikuvake: Kuvakkeen päällä on punainen risti, jos muistikorttia ei ole asetettu.
2. Laatu: Näyttää nykyisen kuvanlaadun, joka on valittu kuvavalikosta.
3. WDR-kuvake: Näkyy näytössä silloin, kun iN-CAR CAM käyttää WDR-tekniikkaa.
4. Kuvatilakuvake: Ilmaisee iN-CAR CAM -laitteen olevan kuvatilassa.
5. Resoluutio: Näyttää nykyisen resoluution, joka on valittu kuvavalikosta.
6. Kuvakaappaustilan kuvake: Näkyy näytössä, kun kuvakaappaustila (ajastin) on valittuna kuvavalikosta.
7. Tärinäestokuvake: Näkyy näytössä, kun tärinäestotoiminto on aktiivinen. Kun toiminto on pois käytöstä, kuvakkeen päällä on punainen pysäytysmerkki.
8. Valotuskuvake: Näyttää nykyisen valotusasetuksen, joka on valittu kuvavalikosta.
9. ISO-kuvake: Näyttää nykyisen ISO-asetuksen, joka on valittu kuvavalikosta.
10. Akun merkkivalo: Näyttää akun varaustason. Pidä autosovitin yhdistettynä käytön aikana.
11. Valkotasapainokuvake: Näyttää nykyisen valkotasapainoasetuksen, joka on valittu kuvavalikosta.

Kuvavalikkoon pääsee iN-CAR CAM -laitteen takana olevasta MENU-painikkeesta, käytä UP- ja DOWN-painiketta valikossa liikkumiseen, painamalla OK-painiketta pääset asetusnäyttöön. Valitse haluamasi asetus, vahvista valinta painamalla OK ja poistu valokuvavalikosta painamalla MENU vielä kerran.

iN-CAR CAM -laitteen oletusasetukset mahdollistavat iN-CAR CAM -laitteen käyttämisen ilman minkään asetuksen muuttamista. Suosittelemme kuitenkin tutustumaan näihin asetuksiin, jotta saat tietoa tuotteesta ja sen ominaisuuksista.

Huomaa:

SETUP-valikossa, johon päästään painamalla MENU-painiketta kaksi kertaa, on "Default Setting" -vaihtoehto, jolla voit tarvittaessa palauttaa iN-CAR CAM -laitteen tehdasasetukset.

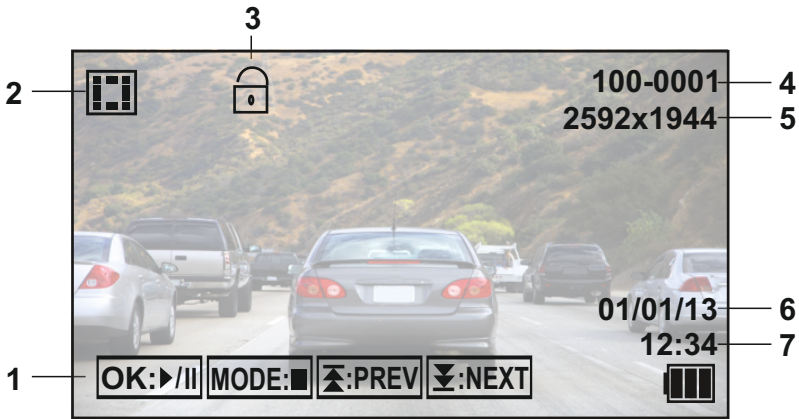
TOISTOTILA

iN-CAR CAM -laite voi näyttää SD-muistikortille tallennetut videot ja kuvat, kun se on toistotilassa. Video- ja valokuvatoiston näytöt eroavat jonkin verran toisistaan, katso lisätietoja kyseisistä osioista.

VIDEOTOISTO

Alla oleva näyttö näkyy, kun video tunnustetaan SD-muistikortilta.

Alla selitetään näytössä videotoiston aikana näkyvät tiedot sekä ohjauspainikkeiden käyttäminen.



1. Ohjauspainikkeet: Selaa tallennettuja tiedostoja käyttämällä ⏮ ja ⏭ -painikkeita. Katso valittu video painamalla OK-painiketta, joka toimii toisto/tauko-painikkeena toiston aikana. Videotoiston aikana ⏮ ja ⏭ -painike toimivat haku taaksepäin ja pikahaku eteenpäin painikkeina. Kun video on keskeytetty, voit jatkaa tallennettujen tiedostojen selaamista painamalla MODE -painiketta.
2. Videotoistokuvake: Ilmaisee, että iN-CAR CAM näyttää videokuvaa toistotilassa.
3. Suojattu tiedosto -kuvake: Näkyy, kun videotiedosto on suojattu aktivoimalla sisäinen G-anturi tai painamalla SOS-tiedostonsuojauspainiketta tallennuksen aikana. Tallennuksen aikana tai valitsemalla "Protect" toistoalukossa.
4. Tiedostonumero: Näyttää nykyisen tiedoston numeron.
5. Resoluutio: Näyttää resoluution, jolla nykyinen video on tallennettu.
6. Tiedoston päivämäärä: Näyttää päivämäärän, jolloin nykyinen tiedosto tallennettiin.
7. Tiedoston aika: Näyttää ajan, jolloin nykyinen tiedosto tallennettiin.

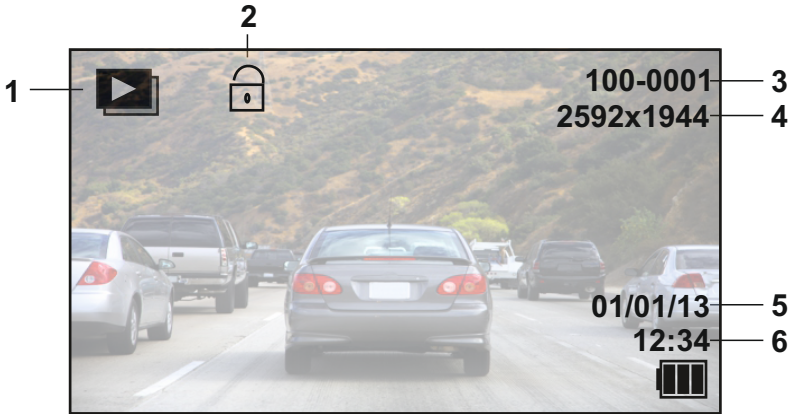
Suositteltu PC-toisto-ohjelmisto, joka vaaditaan Windowsille silloin, kun Internet-yhteys ei ole käytettävissä:

QuickTime (ilmainen lataus osoitteesta www.apple.com/uk/quicktime/download)

VLC Media Player (ilmainen lataus osoitteesta www.videolan.org/vlc)



TOISTOTILA (JATK.)**KUVATOISTO**

Alla oleva näyttö näkyy, kun kuva tunnistetaan SD-muistikortilta.
Alla selitetään näytössä kuvatoiston aikana näkyvät tiedot.



1. Kuvatoistokuvake: Ilmaisee, että iN-CAR CAM näyttää kuvaa toistotilassa.
2. Suojattu tiedosto -kuvake: Näkyy, kun kuvatiedosto on suojattu valitsemalla "Protect" toistovalikosta.
3. Tiedostonumero: Näyttää nykyisen tiedoston numeron.
4. Resoluutio: Näyttää nykyisen kuvan koon.
5. Tiedoston päivämäärä: Näyttää päivämäärän, jolloin nykyinen tiedosto tallennettiin.
6. Tiedoston aika: Näyttää ajan, jolloin nykyinen tiedosto tallennettiin.

Huomaa:

Voit katsoa SEURAAVAN tai EDELLISEN kohteen, joka on tallennettu SD-muistikortille, painamalla  tai  -painiketta vastaavasti.

VALIKOT JA ASETUKSET

Jokaisella tilalla (video, kuva ja toisto) on oma valikkonsa, jota käytetään erilaisten asetusten tekemiseen. Pääset nykyisen tilan valikkoon painamalla MENU-painiketta laitteen takana.

Huomaa: Valikoihin ei voida päästä, kun iN-CAR CAM tallentaa. Pysäytä tallennus, ennen kuin painat "MENU" -painiketta.

Asetukset perustuvat englanninkielisen käyttöliittymän käännökseen, sillä Suomi ei ole tällä hetkellä valittavissa käyttöliittymän kieleksi.

Valitse asetus käyttämällä UP- tai DOWN-painiketta, ja vahvista valinta painamalla OK-painiketta.

1. VIDEOTILA

1.1 Resoluutio

Valitsemalla tallennusresoluution voit parantaa tai heikentää tallennetun videon laatua.
Oletusasetus: 1080P (1920x1080 @ 30Fps)

1.2 Valotus

Valitse valotus, jota käytetään valotustason säätämiseen erilaisissa valaistusolosuhteissa.
Oletusasetus: 0

1.3 Valkotasapaino

Valkotasapainon säätäminen eri valaistusolosuhteissa.
Oletusasetus: Auto

1.4 Äänen tallennus

Äänen tallennus päälle/pois päältä.
Oletusasetus: On

1.5 Päiväysleima

Tallennetuissa tiedostoissa näkyvä päiväysleima päälle/pois päältä.
Oletusasetus: On

1.6 Silmukkatalennus

Valitse yksittäisten videotiedostojen tallennusajan pituus. iN-CAR CAM-ajotallennin täyttää SD-muistikortin, ja palaa sitten alkuun kirjoittamalla vanhimpien tiedostojen päälle (ellei niitä ole suojattu).
Oletusasetus: 3 Minutes

Huomaa: ÄLÄ aseta tilaksi pois päältä tai tallennus päättyy, kun SD-muistikortti on täynnä.
Valitse ajastettu silmukka ottaaksesi käyttöön tiedostojenhallintatoiminnon jatkuvan tallennuksen ohjaamiseksi ja suorittamiseksi.

1.7 G-anturi

Kytke G-anturi pois päältä tai säädä sen herkkyyttä. G-anturi tunnistaa voimat törmäystilanteessa ja suojaa automaattisesti nykyisen tallennuksen.
Oletusasetus: Middle

1.8 Liiketunnistus

Käännä liikkeen tunnistustoiminto päälle/pois päältä. Laitteen ollessa päällä käynnistyy 10 sekunnin tallennus, jos näkyvässä tunnistetaan jokin muutos.
Oletusasetus: Off

Huomaa: Aseta tilaksi Off (oletusasetus) valitaksesi normaalin ajotallennuksen.

1.9 Rekisterikilpi

Anna ajoneuvosi rekisterinumero, se näkyy silloin videotiedostossa.
Oletusasetus: *****

1.10 Väsynyt kuljettaja -kuvake

Aseta ajastin, joka näyttää kuuman juoman kuvan muistutuksena riittävästä levosta pitkien ajomatkojen aikana.
Oletusasetus: Off

VALIKOT JA ASETUKSET (JATKOA)**1.11 GPS-leima**

Kytke päälle/pois päältä tallennetuissa tiedostoissa näkyvä GPS-koordinaattileima. Koordinaatit ja kartta toimivat normaalisti ajotallentimessa riippumatta siitä, onko tämä toiminto päällä vai pois päältä.
Oletusasetus: On

1.12 Kompassi

Jos se on päällä, näytössä näkyy nykyinen nopeus ja kompassi valitun ajan. Palaat normaaliin näkymään painamalla mitä tahansa painiketta. Toiminto on käytettävissä vain, jos GPS-yhteys on olemassa.
Oletusasetus: Off

1.13 Salasana-asetukset

Aseta salasana, joka vaaditaan valikkoihin ja asetuksiin pääsyyn. Ilman salasanaa vain perustoiminnot, virta päälle/pois päältä ja käynnistys/pysäytys, ovat käytettävissä.

1.14 Nopeuden mittayksiköt

Valitse tallennuksen ja näytön nopeuden yksiköksi KMH tai MPH.
Oletusasetus: MPH

1.15 Kierrä näyttöä

Kierrä näyttöä 180°, tämä on erityisen hyödyllistä, mikäli iN-CAR CAM asennetaan kojelautaan, iN-CAR CAM-ohjauspainikkeita ei voida kiertää.

VALIKOT JA ASETUKSET (JATKOA)

2. KUVATILA

2.1 Kuvan koko

Kuvakoon valinta suurentaa tai pienentää tallennetun kuvan kokoa.

Oletusasetus: 5M

2.2 Väri

Tallennetun kuvan väritehon säätäminen.

Oletusasetus: Normal

2.3 Tärinäesto

Tärinäesto-ominaisuuden kääntäminen päälle/pois päältä voi auttaa estämään kuvan epäselvyyttä.

Oletusasetus: On

2.4 Kaappaustila:

Kytke kaappaustila päälle/pois päältä. Kun tämä ominaisuus on päällä, iN-CAR CAM ottaa kuvan valitun ajan päästä siitä, kun OK-painiketta on painettu.

Oletusasetus: Single

2.5 Valkotasapaino

Valkotasapainon säätäminen eri valaistusolosuhteissa.

Oletusasetus: Auto

2.6 ISO

ISO-asetuksen säätäminen. Mitä kirkkaammat olosuhteet, sitä alhaisempi ISO-arvo tarvitaan.

Oletusasetus: Auto

2.7 Valotus

Valitse valotus, jota käytetään anturin vastaanottaman valomäärän säätämiseen.

Oletusasetus: 0

2.8 Päiväysleima

Käännä tallennetuissa valokuvissa näkyvä päiväysleima pois päältä. Voidaan myös muuttaa näyttämään pelkän päivämäärän.

Oletusasetus: Päivämäärä/aika

2.9 Laatu

Tallennetun kuvan laatua voidaan parantaa tai heikentää.

Oletusasetus: Normal

2.10 Terävyys

Tallennetun kuvan terävyyden säätäminen.

Oletusasetus: Normal

3. TOISTOTILA

Toistovalikko on sama katsottaessa videoita tai kuvia.

3.1 Poista

Käytetään poistamaan nykyinen tiedosto, on myös mahdollista valita kaikkien tiedostojen poistaminen.

3.2 Suojaa

Käytetään nykyisen tiedoston lukitsemiseen tai vapauttamiseen. Käytettävissä on myös valinta, jonka avulla kaikki tiedostot voidaan lukita/vapauttaa.

3.3 Diaesitys

Käytetään SD-muistikortille tallennettujen kuvien diaesityksen käynnistämiseen.

Poistu diaesityksestä painamalla Menu-painiketta.

VALIKOT JA ASETUKSET (JATKOA)**4. ASETUSVALIKKO**

Asetusvalikossa ovat kaikki yleisasetukset. Pääset valikkoon painamalla laitteen takana olevaa MENU-painiketta kaksi kertaa. Käytettävissä olevat valinnat ja asetukset on kuvattu alla.

4.1 Alustaminen

Sisällä olevan muistikortin alustaminen poistaa kaiken sisällön.

Tämä on hyvä suorittaa kuukausittain SD-muistikortin optimaalisen suorituskyvyn varmistamiseksi.

4.2 Kieli

Aseta haluamasi kieli.

Oletusasetus: English

4.3 Päivämäärä / Aika

Sääda tarvittaessa päivämäärää/aikaa siirtymällä kenttien välillä OK-painikkeen avulla.

Aseta arvot käyttämällä **↔** ja **↵** -painikkeita.

Huomaa: Mikäli akku tyhjenee kokonaan, päivämäärä palautuu arvoon 01/01/2013.

4.4 Taajuus

Aseta haluamasi taajuus.

Oletusasetus: 50 Hz

4.2 LED -valo

Käännä valkoinen LED-valo päälle käyttääksesi sitä taskulamppuna.

Oletusasetus: Off

4.3 Piip-merkkiääni

Piip-merkkiäänen kytkeminen päälle/pois päältä. Huomaa, että piip-merkkiäänen ollessa pois päältä, akun alhaisen varauksen merkkiääni ei myöskään kuulu.

Oletusasetus: On

4.4 Näytönsäästäjä

Kun näytönsäästäjä on päällä, näyttö sammuu määritetyn pituisen käyttämättömyyden jälkeen. Vaihtoehtoina 10 sekuntia, 30 sekuntia ja 2 minuuttia. Aktivoi näyttö uudelleen painamalla mitä tahansa painiketta.

Oletusasetus: Off

4.5 TV-tila

Aseta haluamasi TV-tila.

Oletusasetus: PAL

4.6 Nopeusleima

Tallennetuissa tiedostoissa näkyvä nopeusleima päälle/pois päältä.

Oletusasetus: On

4.7 Versio

Näyttää laiteohjelmiston versionumeron.

4.8 Oletusasetus

Palauttaa laitteen tehtaan oletusasetuksiin.

4.9 Automaattinen sammutus

Automaattisen sammutustoiminnon ajastuksen säätäminen. Tallentamista voidaan jatkaa 10 Seconds jaksoissa, mikäli ajoneuvon virta katkeaa. 2 minutes ja 5 minutes.

Oletusasetus: 10 Seconds

PC-LIITÄNTÄ

iN-CAR CAM -laitteen yhdistäminen Windows-pohjaiseen PC:hen mukana tulevalla USB-kaapelilla, laukaisee iN-CAR CAM -laitteen näyttöön automaattisesti seuraavat kaksi vaihtoehtoa:

- Massamuisti
- PC-kamera

Valitse haluamasi asetus käyttämällä UP- ja DOWN-painiketta, ja vahvista valinta painamalla OK-painiketta.

Massamuisti

Jos valittuna on massamuisti, iN-CAR CAM -laitteen näytössä näkyy "Mass Storage", ja massamuisti toimii silloin PC:n SD-muistikortinlukijana. Kun tietokoneesi ylimääräinen asema näkyy (esim. asema E:), voit selata SD-muistikortin sisältöä ja katsoa/hallinnoida tallennettuja tiedostoja.

Tämä ominaisuus on hyödyllinen, jos sinulla ei ole SD-muistikortinlukijaa tietokoneessasi.

PC-kamera

Jos valittuna on PC-kamera, iN-CAR CAM -laitteen näytössä näkyy "PC Camera", ja se toimii silloin PC:n verkkokamerana (ei ääntä). Käynnistä verkkokameraa käyttävä sovellus (esim. Skype) normaalisti PC:ssä ja valitse iN-CAR CAM, joka on nimeltään "USB Video Device".

Tämä ominaisuus on hyödyllinen, jos sinulla ei ole verkkokameraa tietokoneessasi.

MAC-LIITÄNTÄ

iN-CAR CAM -laitteen yhdistäminen MAC-tietokoneeseen mukana tulevalla USB-kaapelilla, laukaisee iN-CAR CAM -laitteen näyttöön automaattisesti seuraavat vaihtoehdot:

- Massamuisti
- PC-kamera

Yhteensopivuusongelmien takia **VAIN** massamuistitoiminto on käytettävissä MAC-käyttöjärjestelmissä.

Massamuisti

Massamuistitoiminnon vahvistaminen painamalla OK vaaditaan.

Kun massamuisti on valittu, iN-CAR CAM -laitteen näytössä näkyy "Mass Storage", ja massamuisti toimii silloin MAC-laitteen SD-muistikortinlukijana. MAC-laitteessa iN-CAR CAM-laitteen muistikortti ilmestyy työpöydälle merkinnällä "NO NAME" ja voit selata SD-muistikorttia ja katsoa/hallinnoida tallennettuja tiedostoja.

Tämä ominaisuus on hyödyllinen, jos sinulla ei ole SD-muistikortinlukijaa sisäänrakennettuna MAC-laitteessa.

VIDEO- JA ÄÄNIULOSTULO

iN-CAR CAM-laite käyttää kahta eri tapaa videon ja äänen ulostuloon:

Teräväpiirtoulostulo

Kun yhdistät mukana tulleen HD-kaapelin iN-CAR CAM -laitteen ja television välille, iN-CAR CAM -laitteen näyttö on tyhjä, sillä kuva näkyy nyt televisiosiasi. Ulkoista monitoria voidaan nyt käyttää toistoon ja suurempana etsimenä valokuvatilassa. Tallenteita EI voi tehdä videotilassa, kun HD-kaapeli on yhdistetty.

iN-CAR CAM -laitteen painikkeista toimivat vain toisto/tauko, PYSÄYTYS, edellinen/seuraava ja eteenpäin/taaksepäin haku kuten näytössä näkyy.

Tavallisen tarkkuuden ulostulo

Kun yhdistät AV-kaapelin (lisävaruste) iN-CAR CAM -laitteen ja television välille, iN-CAR CAM -laitteen näyttö on tyhjä, sillä kuva näkyy nyt televisiosiasi. Kaikki video-, kuva- ja toistoelementit ovat käytettävissä AV-ulostulon kautta, joten voit seurata tallenteitasi heti isolta näytöltä (hyödyllinen, kun käytät iN-CAR CAM -laitetta taaksepäin katsovana kamerana ja seuraat kuvaa toisesta laitteesta).

iN-CAR CAM -laitteen painikkeet toimivat normaalisti.

Ota lisävarusteostoissa yhteyttä paikalliseen NEXTBASE- jälleenmyyjään.

Huomaa:

- Kun iN-CAR CAM-laitteen tallenteita katsellaan AV- tai HD-ulostulon kautta, saatetaan tarvita ulkoinen virtalähde esim. käyttäen mukana tullutta USB-kaapelia ja 5 Vdc/USB-sovitinta, joka tavallisesti toimitetaan matkapuhelimien mukana.
- VARMISTA, että ulkoisen virtalähteen lähtövirta on 5 V dc, muussa tapauksessa valmistajan myöntämä takuu ei kata aiheutuneita vahinkoja.

WINDOWS-AJOTALLENNIN

Tässä osiossa annetaan ohjeet ajotallenninohjelmiston asentamiseen. Se on suunniteltu mahdollistamaan tallennettujen tiedostojen katselun sekä matkareitin/GPS-tietojen (sijainti ja nopeus) ja G-anturin tietojen tarkistamisen.

JÄRJESTELMÄVAATIMUKSET:

Käyttöjärjestelmä: Windows XP, Vista, Windows 7, Windows 8

Proessori (CPU): Pentium III 500 MHz tai Celeron 800 MHz

Muisti: 1 Gt RAM

Tallennusmuisti: 100 Mb sisäistä kovalevytilaa

CD-ROM-asema: Kelkka/Syöttöaukko

Näyttö: 1280 x 1024

Windows Driving Recorder Player:



Aseta mukana tullut Driving Recorder Player-levy CD-asemaan, liiku levyn sisällössä ja esitä sisältö:

- NBDVR402G-käyttöohje
Saatavilla useilla eri kielillä.
- NBDVR402G Driving Recorder Player Windows-käyttöjärjestelmälle
- NBDVR402G Driving Recorder Player Mac-käyttöjärjestelmälle

Huomaa:

Käyttöopas, asennusohje ja asennustiedostot voidaan tarvittaessa ladata Nextbase-verkkosivulta: www.nextbase.co.uk.

Jos kohtaat ongelmia asennuksen yhteydessä, voit aina ottaa yhteyttä englanninkieliseen tukemme numerossa +44 (0)2920 866429. Tuki on avoinna: klo 9.00–17.30.

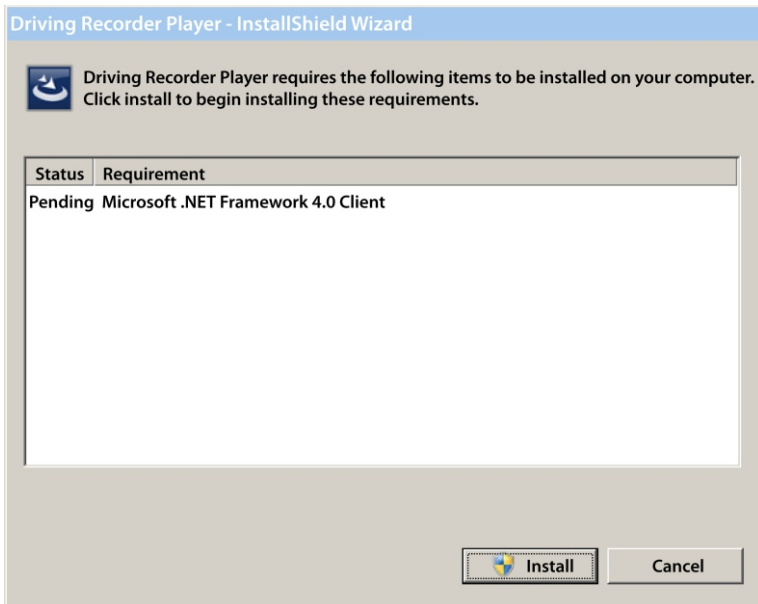
WINDOWS-AJOTALENNIN (JATK.)

ASENNUS:

Avaa kansio "NBDVR402G Driving Recorder Player for Windows" ja avaa haluttua nopeusyksikköä vastaava kansio (MPH tai KMH).

Suorita "setup.exe". Joissakin käyttöjärjestelmissä ilmestyy turvallisuusvaroitusta, napsauta "RUN" jatkaaksesi asennusta.

Asentaaksesi tämän sovellusohjelmiston tietokoneellasi tulee olla asennettuna "Microsoft.NET Framework 4.0 Client". Jos ohjelmistoa ei ole asennettu, näytölle ilmestyy ikkuna, joka kehottaa käyttäjää vahvistamaan automaattisen Microsoftin ohjelmiston asennuksen alla kuvatus mukaisesti. Tämä on normaalia ja se mahdollistaa Driving Recorder Player-ohjelmiston toiminnan.



Jatka napsauttamalla "Install". Asennus voi kestää jonkin aikaa. Kun "Microsoft.NET Framework 4.0 Client" ohjelmiston asennus on valmis, sinua pyydetään käynnistämään tietokoneesi uudelleen Driving Recorder Player ohjelmiston asennuksen jatkamiseksi.

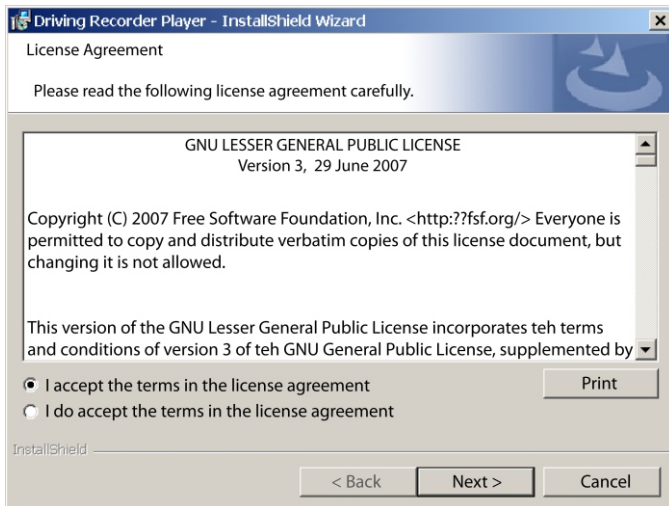
Kun Microsoft.NET Framework on asennettu, Driving Recorder Player -laitteen asennus käynnistyy.

WINDOWS-AJOTALENNIN (JATK.)

Jos Microsoft.NET Framework 4.0 Client -ohjelmisto on jo asennettu tietokoneeseesi, näytölle ilmestyy "Welcome to the InstallShield..." asennusapuohjelma alla kuvatun mukaisesti.



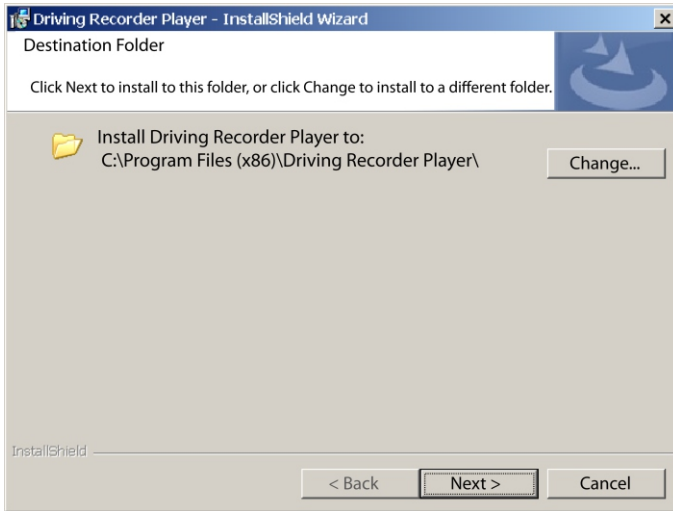
Paina "Next" jatkaaksesi ja "License Agreement"-ikkuna aukeaa, kuten alla olevassa kuvassa on esitetty.



Napsauta "Accept" ja "Next".

WINDOWS-AJOTALLENNIN (JATK.)

Kohdekansion ikkuna "Destination Folder" aukeaa alla kuvatun mukaisesti.



Jos et halua käyttää oletustallennuskansiota, valitse uusi tiedostopolku.

Jatka painamalla "Next" ja "Ready to Install the Program" -ikkuna aukeaa, kuten alla olevassa kuvassa on esitetty.



Käynnistä asennus napsauttamalla "Install".

WINDOWS-AJOTALENNIN (JATK.)

"Installing Driving Recorder Player" -ikkuna avautuu. Asennuksen aikana näytöllä näkyy tilaikkuna, kuten alla olevassa kuvassa on esitetty.



Kun asennus on valmis, "InstallShield Wizard Completed"-ikkuna aukeaa kuten alla olevassa kuvassa.



Asennus on nyt valmis. Paina "Finish" sulkeaksesi InstallShield Wizard-ikkunan. Driving Recorder Player-kuvake näkyy nyt työpöydällä.

Huomaa:

- Joidenkin käyttöjärjestelmien yhteydessä saatetaan joutua suorittamaan lisäasetuksia tai muita asetuksia.
- Jotkin virustorjuntaohjelmistot voivat epäillä ohjelmistoa virusuhaksi. Tämä on täysin normaalia. Lisää poikkeus virustorjuntaohjelmistoon tai salli asennuksen jatkaminen.

WINDOWS-AJOTALENNIN (JATK.)

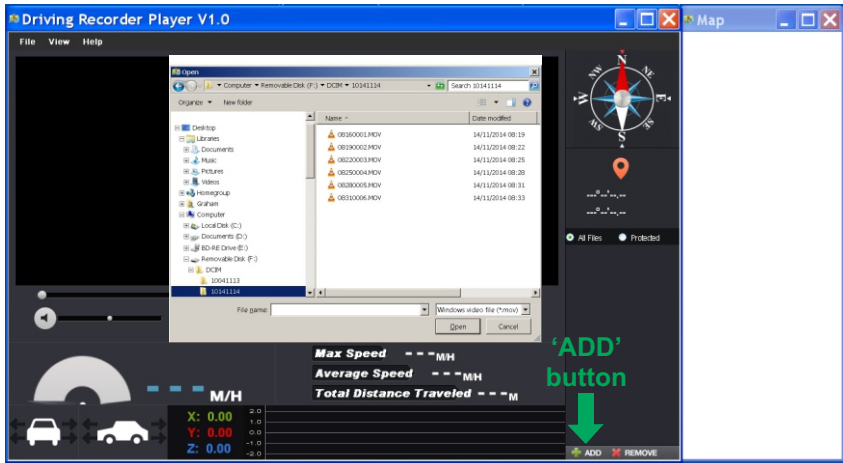
DRIVING RECORDER PLAYER-AJOTALENTIMEN KÄYTTÖ:

Liitä iN-CAR CAM-ajotallennin Pc-tietokoneeseen mukana tulleen USB-kaapelin avulla ja valitse massamuisti painamalla "OK" iN-CAR CAM-ajotallentimessa.

Vaihtoehtoisesti voit poistaa MicroSD-muistikortin iN-CAR CAM-ajotallentimesta ja asettaa sen suoraan PC-tietokoneeseen muistikortinlukijaan sopivan MicroSD-sovittimen avulla.

Sulje kaikki ponnahdusviestit ja/tai mediasoitimet, jotka avautuvat automaattisesti, kun on havaittu muistikortille tallennettuja video- tai kuvatiedostoja. Avaa Driving Recorder Player-ohjelmisto työpöydällä olevan ikkunan avulla.

Lisätäksesi videoita katseltavaksi Driving Recorder Player-laitteella napsauta "+ ADD" -painiketta Driving Recorder Player-pääikkunan oikeanpuoleisessa alakulmassa. Tällöin aukeaa uusi ikkuna, jossa voit paikallistaa tarvittut videotiedostot. Katso alla olevaa kuva.



Kun olet löytänyt ja koristanut tarvittun kansion esim.:

Siirrettävä levy (F:) - DCIM - 10141114, korosta sitten haluttu videotallenne ja napsauta "Open". Tällöin valitut tiedostot lisätään Driving Recorder Player-laitteen tiedostoluetteloon.

Samalla tavalla yhdistettäessä DVR-laitetta USB-kaapelin välityksellä (katso Massamuisti sivulla 19) tai asettamalla muistikortti suoraan PC-tietokoneeseen muistikortinlukijaan.

Ainoa ero on, että muistikortti esitetään muodossa: SD (D:) hakemistoluettelossa.

Toisto:

Napsauta tiedostoluetteloikkunan tiedostoa käynnistääkseen toiston ja käytä toiston aikana laitteen hallintapainikkeita käyttäksesi toimintoja: tauko/toisto, nopea siirtyminen eteenpäin/taaksepäin.

Huomaa:

- USB-kaapelin välityksellä suoritettavassa toistossa saattaa esiintyä nykimistä/pysähtymistä tietojensiirtonopeudesta johtuen. Suosittelemme tiedostojen tarkastelua suoraan tietokoneen kortinlukijalta. Mikäli käytettävissäsi ei ole kortinlukijaa, kopio tiedostot iN-CAR CAM-ajotallentimelta tietokoneellesi, ja käytä niitä toistoon.
- Aikaisemmat Windows-käyttöjärjestelmät saattavat edellyttää videokodekkiohjelmiston asentamista videotuiston mahdollistamiseksi.

Vieraile sivulla <http://www.nextbase.co.uk> ladataksesi "PC Codec Pack (PC version)" -koodekin, asennusohjeet löytyvät myös ladattavasta tiedostosta.

WINDOWS-AJOTALLENNIN (JATK.)

OMINAISUUDET JA HALLINTAPAINIKKEET

Alla selitetään näytössä näkyvät tiedot, kun ajotallenninta käytetään Windows-alustalla.



1. Tallentimen asetukset

Tiedosto: Selaa tiedostoja, muuta nopeuden ja kielen asetuksia.
Näkymä: Avaa/sulje karttaikkuna.
Ohje: Tallentimen version tiedot.

2. Valitun videotiedoston toistoikkuna

Katsele nykyistä videota. Kaksoisnapsauttamalla ikkunan yläosaa kuva esitetään koko näytöllä.

3. Päivämäärä/Aika/Malli/Ajoneuvon rekisterinumero/Nopeus/GPS-koordinaatit Leima

Tallennustiedoston tietojen, sisältö vaihtelee iN-CAR CAM -asetusten ja GPS-signaalin saatavuuden mukaan tallennuksen aikana.

4. Äänenvoimakkuus

Säädä toiston äänenvoimakkuutta.

5. Videotoiston säätöpainikkeet

Toisto/tauko, nykyisen tiedoston pikahaku eteenpäin ja haku taaksepäin, tätä toimintoa ei ole Windows XP:ssä.

6. Nopeusnäyttö

Näyttää nykyisen nopeuden.

7. G-voiman näyttö

Näyttää G-voiman suunnan ajoneuvossa.

8. G-anturin tiedot

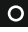




Näyttää G-anturin tallentaman tiedot kolmelta akselilta.
X = pituus/oikea, Y = ylös/alas ja Z = kiihtyvyyden ja hidastus.

9. Matkatilasto

Näyttää enimmäisnopeuden, keskimääräisen nopeuden ja ajatun kokonaismatkan.

WINDOWS-AJOTALLENNIN (JATK.)

10. Ajotallentimen säätimet

-  Näyttökuvua, tämä toiminta luo valokuvan jokaisesta toistoikkunassa nähtävästä ruudusta.
-  Avaa näyttökuvakansio.
-  Selaa tietokoneeseesi tallennettuja tiedostoja.
-  Avaa asetusikkuna, muuta kieltä ja nopeuden yksikköä.
-  Avaa/sulje karttaikkuna.

11. Lisää / Poista tiedostoja

Käytetään valittujen videoiden lisäämiseen tiedostolistaan ja poistamiseen tiedostolistasta.

12. Tiedostolista

Näyttää tiedostolistan nykyiset videot.

13. Näyttää kaikki tai suojatut tiedostot

Valitse joko kaikkien tiedostojen näyttäminen tai vain suojattujen tiedostojen näyttäminen.

14. GPS-koordinaatit

Näyttää nykyiset GPS-koordinaatit. Käytettävissä vain, kun videotiedostot tallennetaan satelliittiyhteyden aikana.

15. Kartta

Näyttää reitin kartalla. Käytettävissä vain, kun tiedostot on tallennettu satelliittiyhteyden aikana.

16. Kompassi

Näyttää nykyisen suunnan. Käytettävissä vain, kun tiedostot on tallennettu satelliittiyhteyden aikana.

Huomaa:

- Driving recorder player avautuu vain silloin, kun Windowsin Google Map-toiminnon käytettävissä on Internet-yhteys. Mikäli haluat katsella tallennettuja tiedostoja, avaa toinen toisto-ohjelma esim. QuickTime tai VLC.
- Driving Record Player-ajotallentimen toiminnot ja käyttö saattavat vaihdella tietokoneen käyttöjärjestelmän mukaan.
- GPS-tiedot näytetään vain, kun GPS-signaali on ollut käytettävissä tallennuksen aikana.

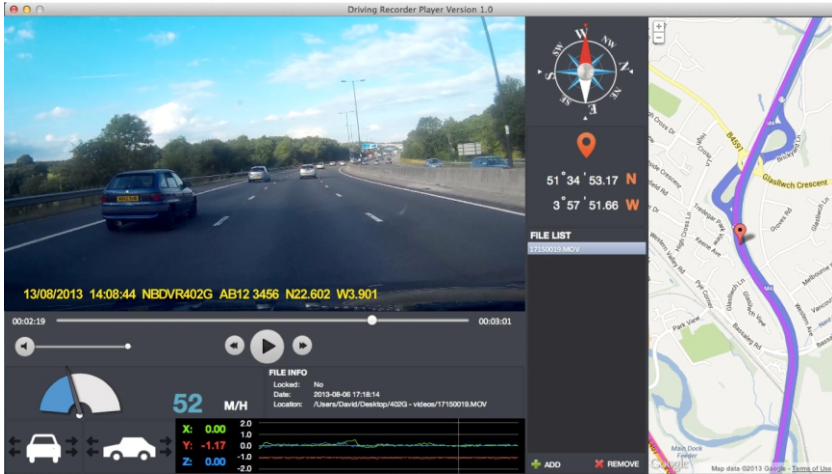
MAC-AJOTALLENNIN

Tässä osiossa annetaan ohjeet ajotallenninohjelmiston asentamiseen. Se on suunniteltu mahdollistamaan tallennettujen tiedostojen katselun sekä matkareitin/GPS-tietojen (sijainti ja nopeus) ja G-anturin tietojen tarkistamisen.

JÄRJESTELMÄVAATIMUKSET:

OS X 10.3 tai suurempi

Mac Driving Recorder Player:



Aseta mukana tullut Driving Recorder Player-levy CD-asemaan, liiku levyn sisällössä ja esitä sisältö:

- NBDVR402G-käyttöohje
Saatavilla useilla eri kielillä
- NBDVR402G Driving Recorder Player Windows-käyttöjärjestelmälle
- NBDVR402G Driving Recorder Player Mac-käyttöjärjestelmälle

Huomaa:

Käyttöopas, asennusohje ja asennustiedostot voidaan tarvittaessa ladata Nextbase-verkkosivulta: www.nextbase.co.uk.

Jos kohtaat ongelmia asennuksen yhteydessä, voit aina ottaa yhteyttä englanninkieliseen tukemme numerossa +44 (0)2920 866429. Tuki on avoinna: klo 9.00–17.30.

MAC-AJOTALLENNIN MAC (JATK.)

ASENNUS

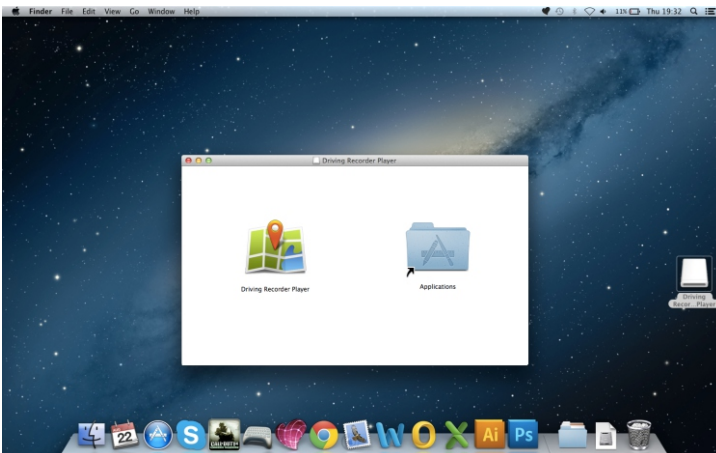
Avaa kansio "NBDVR402G Driving Recorder Player for Mac" ja avaa haluttua nopeusyksikköä vastaava kansio (MPH tai KMH).

Suorita "Driving Recorder Player for MAC" .dmg-tiedosto. Asennusohjelma lisää Driving Recorder Player -levykuvakkeen työpöydälle alla kuvatun mukaisesti.



Vaihtoehtoisesti, kun Driving Recorder Player on ladattu Nextbase-verkkosivulta, avaa Mac-laitteesi "Downloads"-kansio. Ohjelmisto on tallennettu pakattuun (.zip) kansioon. Saatavilla on maksuttomia purkuohjelmia, kuten esim. "The Unarchiver", joka on saatavilla Mac Appstoressa. Kun .zip-tiedosto on purettu, koko kansio näkyy lataukset-kansiossa. Avaa kansio ja suorita "Driving Recorder Player for MAC" .dmg-tiedosto.

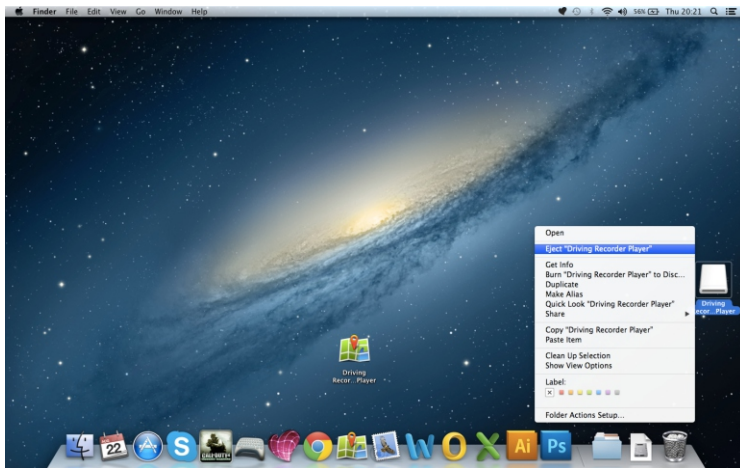
Avaa sovellus kaksoisnapsauttamalla sitä tai paina hiiren oikeaa painiketta avataksesi sisältövalikon ja sitä kautta sovelluksen. Tämä avaa levytilan ikkunan alla kuvatun mukaisesti.



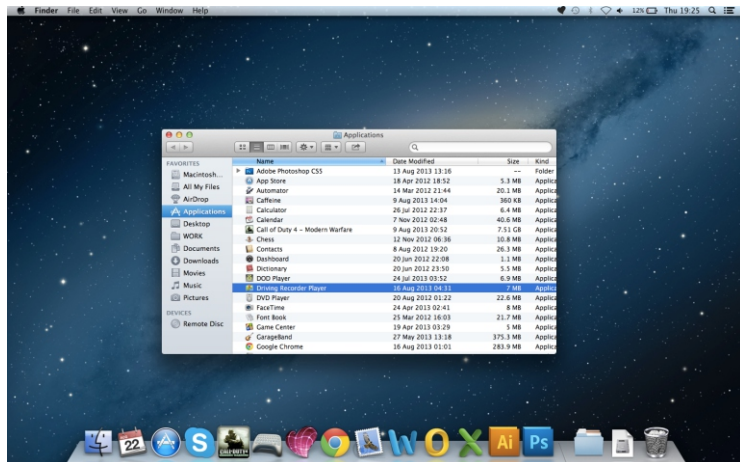
Vedä Driving Recorder Player sovellus Sovellukset-kansioon. Kuulet äänimerkin, kun asennus on valmis.

MAC-AJOTALENNIN MAC (JATK.)

Driving Recorder Player -"asema" voidaan nyt irrottaa. Napsauta hiiren oikealla painikkeella ja valitse "Driving Recorder Player" ja napsauta uudelleen hiiren oikealla painikkeella. Katso alla olevaa kuvaa.



"Driving Recorder Player" löytyy myös Sovellukset-luettelosta.



Voit myös lisätä kuvakkeen työpöydälle tai Dockiin.

MAC-AJOTALLENNIN MAC (JATK.)

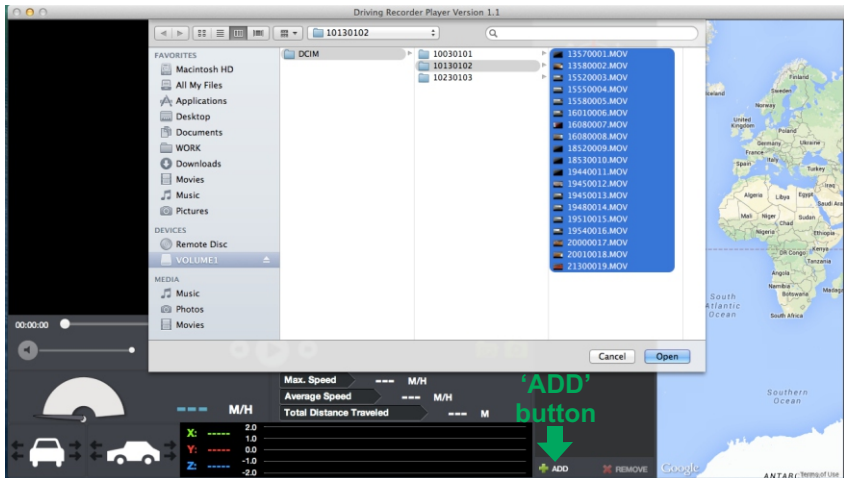
DRIVING RECORDER PLAYER-AJOTALLENTIMEN KÄYTTÖ:

Liitä iN-CAR CAM-ajotallennin Mac-laitteeseesi mukana tulleen USB-kaapelin avulla, ja valitse massamuisti painamalla "OK" iN-CAR CAM-ajotallentimessa.

Vaihtoehtoisesti voit poistaa MicroSD-muistikortin iN-CAR CAM-ajotallentimesta ja asettaa sen suoraan Mac-tietokoneesi muistikortinlukijaan sopivan MicroSD-sovittimen avulla.

Sulje kaikki ponnahdusviestit ja/tai mediasoitimet, jotka avautuvat automaattisesti, kun on havaittu muistikortille tallennettuja video- tai kuvatiedostoja. Avaa Driving Recorder Player-ohjelmisto työpöydällä olevan oikopulun avulla.

Lisätäksesi videoita katseltavaksi Driving Recorder Player-laitteella napsauta "+ ADD" -painiketta Driving Recorder Player-pääikkunan oikeanpuoleisessa alakulmassa. Tällöin aukeaa uusi ikkuna, jossa voit paikallistaa tarvittu videotiedostot. Katso alla olevaa kuvaa.



Kun olet löytänyt ja korostanut tarvittu kansion esim.:

VOLUME1 - DCIM - 10130102, korosta sitten haluttu videotallenne ja napsauta "Open". Tällöin valitut tiedostot lisätään Driving Recorder Player-laitteen tiedostoluetteloon.

Samalla tavalla yhdistettäessä DVR-laitetta USB-kaapelin välityksellä (katso Massamuisti sivulla 19) tai asettamalla muistikortti (sopivan MicroSD-sovittimen avulla) suoraan Mac-laitteesi muistikortinlukijaan.

Toisto:

Napsauta tiedostoluetteloikkunan tiedostoa käynnistääksesi toiston ja käytä toiston aikana laitteen hallintapainikkeita käyttääksesi toimintoja: tauko/toisto, nopea siirtyminen eteenpäin/taaksepäin.

Huomaa:

- USB-kaapelin välityksellä suoritettavassa toistossa saattaa esiintyä nykimistä/pysähtymistä tietojensiirtonopeudesta johtuen. Suosittelemme tiedostojen tarkastelua suoraan Mac kortinlukijalta. Mikäli käytettävissäsi ei ole kortinlukijaa, kopio tiedostot iN-CAR CAM-ajotallentimelta tietokoneellesi, ja käytä niitä toistoon.

MAC-AJOTALLENNIN MAC (JATK.)

OMINAISUUDET JA HALLINTAPAINIKKEET

Alla selitetään näytössä näkyvät tiedot, kun ajotallenninta käytetään MAC-alustalla.



1. **Valitun videotiedoston toistoikkuna**
Katso nykyinen video.
2. **Päivämäärä/Aika/Malli/Ajoneuvon rekisterinumero/Nopeus/GPS-koordinaatit** Leima
Tallennustiedoston tiedot, sisältö vaihtelee iN-CAR CAM -asetusten ja GPS-signaalin mukaan.
3. **Äänenvoimakkuus**
Säädä toiston äänenvoimakkuutta.
4. **Videotoiston säätöpainikkeet**
Toisto/tauko, nykyisen tiedoston pikahaku eteenpäin ja haku taaksepäin.
5. **Nopeusnäyttö**
Näyttää nykyisen nopeuden.
6. **G-voiman näyttö**
Näyttää G-voiman suunnan ajoneuvossa.
7. **G-anturin tiedot**
Näyttää G-anturin tallentaman tiedot kolmelta akselilta.
X = pituus/oikea, Y = ylös/alas ja Z = kiihtyvyyys ja hidastus.
8. **Tiedoston tiedot**
Näyttää nykyisen tiedoston tiedot.
9. **Lisää/poista tiedostoja**
Selaa tietokoneeseesi tallennettuja tiedostoja, lisää tiedostolistalle/poista tiedostolistalta valittuja videoita.


MAC-AJOTALLENNIN MAC (JATK.)




10. Tiedostolista

Näyttää tiedostolistan nykyiset videot.

11. Näyttökuvaa

 Näyttökuvaa, luo valokuvan jokaisesta toistoikkunan kehystästä.

 Avaa näyttökuvakansion kuvien katselemista varten.

12. GPS-koordinaatit

Näyttää nykyiset GPS-koordinaatit. Käytettävissä vain, kun videotiedostot tallennetaan satelliittiyhteyden aikana.

13. Kartta

Näyttää reitin kartalla. Käytettävissä vain, kun tiedostot on tallennettu satelliittiyhteyden aikana.

14. Kompassi

Näyttää nykyisen suunnan. Käytettävissä vain, kun tiedostot on tallennettu satelliittiyhteyden aikana.

Huomaa:

- Driving recorder player-ajotallennin näyttää aktiivisen kartan vain silloin, kun Internet-yhteys on käytettävissä.
- Driving Record Player-ajotallentimen toiminnot ja käyttö saattavat vaihdella tietokoneen käyttöjärjestelmän mukaan.
- GPS-tiedot näytetään vain, kun GPS-signaali on ollut käytettävissä tallennuksen aikana.

VIANETSINTÄ

ONGELMA	RATKAISU
Videokuva on epäselvä.	Poista objektiivin suojus, puhdista objektiivi, puhdista tuulilasi !
En saa Micro SD -muistikorttia asetettua.	Micro SD -muistikortit ovat hyvin pieniä ja vaativat hellävaraista käsittelyä. Kohdista kortti laitteessa olevan piirroksen mukaisesti ja työnnä korttia, kunnes tunnet kevyen jousivastuksen. Nyt sinun täytyy työntää korttia sormen kynnellä, kunnes kuulet ja tunnet pienen salvan lukkiutuvan. Lopeta painaminen, kortti jää laitteeseen. Käytä tarvittaessa pienen kolikon reunaa.
En saa Micro SD -muistikorttia poistettua.	Nyt sinun täytyy työntää paikalleen asetettua korttia hieman sisäänpäin sormen kynnellä, kunnes kuulet ja tunnet pienen salvan avautuvan. Käytä tarvittaessa pienen kolikon reunaa. Lopeta painaminen ja kortti ponnahtaa ulos riittävästi, jotta voit poistaa sen.
Videotiedostoja ei voi toistaa.	iN-CAR CAM -videotiedostot ovat MOV-muodossa, joka ei ole yhteensopiva PC:n kanssa, ellei toisto-ohjelmaa ole asennettu. Asenna mukana toimitettu ajotallentimen ohjelmisto sekä ylimääräisi koodekkeja tarvittaessa.
Videotiedoston toisto hyppii.	Poista SD-muistikortti ja alusta se uudelleen poistaaksesi pirstoutuneet tiedostot. Parhaan tallennustuloksen saat käyttämällä merkkituotteen luokan 10 (30 Mt/s) SD-muistikorttia, jonka koko on 8–32 Gt. Suositeltu videon toisto-ohjelma on mukana tuleva ajotallentimen toisto-ohjelma. Tietokone ei ehkä ole riittävä toistotehtävälle, kokeile toista tietokonetta. Kopioi videotiedostot PC/Mac-tietokoneelle toistaaksesi ne. Emme suosittele iN-CAR CAM-laitteen käyttöä muistikortinlukijana USB-kaapelin avulla toistotarkoituksiin.
Toisto Driver Recorder Player-laitteella on nykivää.	PC:n koodekit eivät ole ehkä yhteensopivia tai viimeisimmän standardin mukaisia. Lataa uusimmat koodekit sivulta: http://www.nextbase.co.uk
Ääntä ei ole synkronoitu videon kanssa toiston aikana.	PC:n koodekit eivät ole ehkä yhteensopivia tai viimeisimmän standardin mukaisia. Lataa uusimmat koodekit sivulta: http://www.nextbase.co.uk
Videossa ei ole ääntä.	Varmista, että videovalikon "Record Audio" on asetuksessa ON.
Valokuva on epäselvä.	Pidä kamera paikallaan, kun otat valokuvan. Muista, että kamera ottaa kuvan noin 1 sekunti sen jälkeen, kun sulkimen ääni kuuluu.
Pystyn tallentamaan vain muutaman minuutin videon MicroSD-muistikortilleni.	Muuta tallennuskoko (silmuksatallennustoiminto) pienempään kokoon. Käytä isompaa MicroSD-muistikorttia. Enintään 32 Gt.

VIANETSINTÄ (JATKOA)

ONGELMA	RATKAISU
Imukuppi ei pysy kiinni tuulilasissa.	Varmista, että imukupin suojus (muovikalvo) on poistettu. Kostuta imupintaa hieman ennen sen kiinnittämistä tuulilasiin. Varmista, että varsi on täysin työnnetty tuulilasia vasten. Varmista, että lasi on sileä ja puhdas. Älä kiinnitä lasiin, jonka pinnassa on naarmuja, maalia tai mitä muuta tahansa. Kiinnitä imukuppi lasiin kunnolla ja työnnä varsi sitten täyteen pituuteen.
iN-CAR CAM sammuu itseksensä aina jonkin ajan kuluttua. Imukuppi ei pysy kiinni tuulilasissa.	Joko akku on heikentynyt tai iN-CAR CAM -laitteelle ei ole virtaa ja automaattisen sammutuksen aika (asetettu SETUP-valikossa) on täyttynyt.
iN-CAR CAM -laitteessa ei ole virtaa, mutta se toimii PC:n kanssa.	Tupakansytyttimen virtajohto ei toimi. Tarkasta auton virtapistokkeen sulake. Vaihtosulake = tyyppi 2A 20 mm. Jos sulake on palanut, tarkista virtajohto sulakkeen palamisen aiheuttamien vaurioiden varalta.
SD-muistikorttia ei voi lukea iN-CAR CAM -laitteella.	Käytä laadukasta SD-muistikorttia, jolla on 4–32 GB muistitilaa, ja formatoi kortti iN-CAR CAM-laitteen SETUP-valikossa.
En voi poistaa tiedostoja iN-CAR CAM -laitteen SD-muistikortista.	Tarkista ovatko nämä tiedostot "suojattuja". Jos ne ovat, noudata "suojauksen poiston" ohjeita.
iN-CAR CAM -laitteen näyttö muuttuu tyhjäksi aina muutaman minuutin kuluttua.	Näytönsäästäjä on ON-asetuksessa. Vaihda asetukseksi tarvittaessa OFF. Oletusasetus on OFF.
Näytölle ilmestyi viesti "Cluster size wrong. Please format SD card".	SD-muistikortti on alustettu toisessa laitteessa, jonka klusterikoko ei ole yhteensopiva. Valitse vain MENU, SETUP ja alusta SD -muistikortti uudelleen iN-CAR CAM -laitteessa.
Ajotallennin ei avaudu.	Windows-käyttöjärjestelmässä tallennin vaatii avautuakseen Internet-yhteyden. Jos sitä ei ole käytettävissä, katsele tiedostoja käyttämällä vaihtoehtoista toisto-ohjelmaa, esim. QuickTime tai VLC.
iN-CAR CAM ei kiinnity satelliittiin.	Kun virta on päällä ja laite asennettuna siten, että näkymä taivaalle on esteetön, kestää jopa 10 minuuttia löytää kolme satelliittia, jotka vaaditaan vakaan signaalin saamiseen. Myös ilmasto-olosuhteet ja rakennusten/puiden läheisyys voi vaikuttaa vastaanottoon estämällä yhteyden taivaalle.
Akku ei lataudu	Akun yllilatautumisen estämiseksi, se latautuu vain jos iN-CAR CAM on kytketty päälle.
Akku kestää vain 30 sekuntia.	Akku saa virtaa vain, kun iN-CAR CAM on päällä, yhdistä autoadapteri uudelleen ja jätä iN-CAR CAM päälle. Lataaminen kestää noin 90 minuuttia. Punainen LED-merkkivalo ilmaisee akun olevan täyteen ladattu.

VIANETSINTÄ (JATKOA)

ONGELMA	RATKAISU
Akku kestää vain 6 minuuttia.	Tämä on normaalia, akku on suunniteltu sallimaan "Auto Power Off"-toiminto, mikäli ajoneuvon virta katkeaa. Sitä ei ole tarkoitettu vaihtoehtoiseksi virtalähteeksi korvaamaan vakiovarusteena olevaa autoadapteria.
Näyttöön ilmestyi viesti "Card Error".	SD-muistikortti on tullut käyttökelvottomaksi iN-CAR CAM -laitteeseen. Poista hyödylliset tiedostot PC:n avulla ja alusta sitten SD-muistikortti valitsemalla "FORMAT" iN-CAR CAM -laitteen SETUP-valikosta.
Näyttöön ilmestyi viesti "Card Full".	SD-muistikortti on tullut täyteen, koska silmukkatalennus on asetettu OFF. Aseta "Loop Recording"-toiminto 3 minuuttiin (oletusasetus), jolloin kiertävä tallennustoiminto käynnistyy ja poistaa automaattisesti vanhempia tiedostoja.
iN-CAR CAM -laitteen AV-lähtö vain surisee televisiossani.	Varmista, että AV-kaapeli on oikea. Käytä 3,5 mm stereoliitintä, jossa kärki on video ja rengas on äänisignaali.
Olen kytkenyt päälle "motion detection"-toiminnon, enkä saa tallennusta nyt loppumaan.	iN-CAR CAM aloittaa tallennuksen heti kun liikettä havaitaan. Jos haluat kytkeä toiminnon pois päältä, sammuta ensin iN-CAR CAM ja poista SD-muistikortti. Tällä vältät tahattoman tallennuksen aktivoitumisen. Kytke laite takaisin päälle ja mene asetusvalikkoon. Vaihda "Motion Detection"-asetukseksi OFF.
Kun painan MENU-painiketta, mitään ei tapahdu.	Tämä on normaalia tallennuksen aikana. Pysäytä tallennus ennen MENU-painikkeen painamista. Mikäli tallennus käynnistyy uudelleen, ennen kuin voit painaa MENU-painiketta, katso edellä olevaa kohta Liikkeen tunnistus.
Mikäli tiedostot ladataan www.nextbase.co.uk -sivulta käyttäen Google Chrome -selainta, näkyviin tulee Haittaohjelma-viesti.	Tästä ei tarvitse huolestua, vaan voit siirtyä Google Chrome asetuksiin ja kääntää haittaohjelmilta suojauksen väliaikaisesti pois päältä ladataksesi ja asentaaksesi ohjelmiston. Palauta tämän jälkeen Google Chrome asetukset.
iN-CAR CAM-laitteen päivämäärä ja aika eivät päivity kesäajan mukaan.	Oikein. Säädä aika manuaalisesti SETUP-valikossa.
Ratkaisemattomat ongelmat.	Palauta iN-CAR CAM-ajotallentimen oletusasetukset Asetukset -valikossa ja yritä uudelleen. Mikäli ongelma jatkuu, soita asiakaspalveluumme (02920) 866429 tai lähetä sähköpostia osoitteeseen: support@nextbase.co.uk

NEXT BASE

www.nextbase.co.uk



NBDVR402G-IM-FIN-A5